



Верстакофф

ТПК «Верстакофф» 115054, РФ г. Москва, Павелецкая площадь, д.2, стр.2

тел: (495)781-16-62

info@werstakoff.ru

www.werstakoff.ru

Технический паспорт Руководство по сборке

Сварочный стол SPARK

1. Описание и назначение изделия.

Сварочные столы серии «SPARK» предназначены для выполнения сборочных и сварочных работ. Они обеспечивают удобство и безопасность проведения сварочных операций.

Столы имеют от 4-х до 6-ти регулируемых по высоте опор и усиленный каркас столешниц. Максимальная распределенная нагрузка на столешницу при 4-х опорах – 2000 кг, при 6-ти опорах – 3000 кг.

Опоры имеют тонкую регулировку по высоте.

Столешница имеет координатно-расположенные монтажные отверстия диаметром 16 мм с шагом 50 мм, также на поверхности столешницы в зависимости от модификации имеется координатная сетка с шагом 50 мм. и линейка с угловой разметкой. Дополнительные монтажные отверстия, расположенные на боковых стенках, обеспечивают расширение функциональных характеристик стола. Столешница и силовой каркас выполнены из конструкционной стали.

Столешница имеет варианты исполнений: без разметки; с координатной сеткой; с координатной сеткой и линейкой с угловой разметкой.

Столы изготавливаются в соответствии с ТУ 173510.001-2022.

Состав наименования сварочных столов, приведен на схеме ниже:

SRK D16.10.5-KR

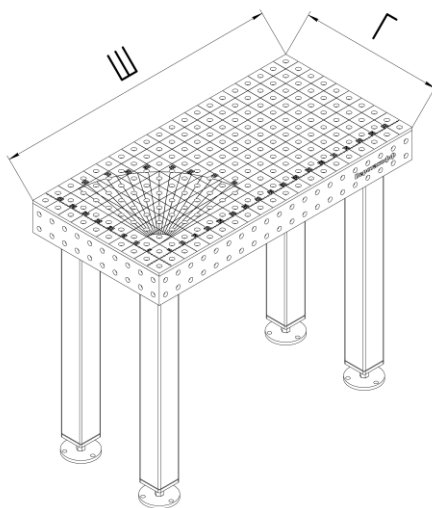
Серийное наименование

Диаметр отверстий для оснастки
D16 - 16мм.

Ширина сварочного стола
(10-1000 мм, 12-1200 мм, 15-1500 мм,
20-2000 мм, 24-2400 мм, 30-3000 мм)

Глубина сварочного стола
(5-500 мм, 8-800 мм, 10-1000 мм,
12-1200 мм, 15-1500 мм)

Отсутствие букв - столешница без координатной сетки, линейки и угловой разметки
K - наличие координатной сетки
KR - наличие координатной сетки, линейки и угловой разметки



2. Технические характеристики и комплектность.

Параметры столов:

Наименование сварочного стола	Типовой габаритный размер ВхШхГ мм.	Количество в упаковке.	Количество опор.	Вес кг.
SRK D16.10.5, SRK D16.10.5-K, SRK D16.10.5-KR	860x1000x500	1	4	110,5
SRK D16.12.8, SRK D16.12.8-K, SRK D16.12.8-KR	860x1200x800	1		165,0
SRK D16.10.10, SRK D16.10.10-K, SRK D16.10.10-KR	860x1000x1000	1		168,5
SRK D16.12.12, SRK D16.12.12-K, SRK D16.12.12-KR	860x1200x1200	1		217,5
SRK D16.15.10, SRK D16.15.10-K, SRK D16.15.10-KR	860x1500x1000	1		234,5
SRK D16.15.15, SRK D16.15.15-K, SRK D16.15.15-KR	860x1500x1500	1		319,5
SRK D16.20.10, SRK D16.20.10-K, SRK D16.20.10-KR	860x2000x1000	1	6	285,5
SRK D16.24.12, SRK D16.24.12-K, SRK D16.24.12-KR	860x2400x1200	1		387,5
SRK D16.30.10, SRK D16.30.10-K, SRK D16.30.10-KR	860x3000x1000	1		415,5
SRK D16.30.15, SRK D16.30.15-K, SRK D16.30.15-KR	860x3000x1500	1		577,5

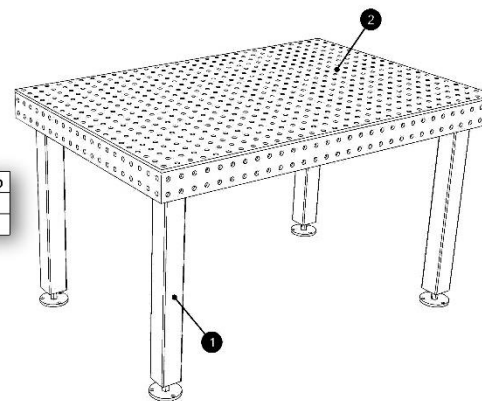
Отклонение в размерах (мм): до 500 – ±0,8; до 1000 – ±1,2; до 1500 – ±1,6; до 2000 – ±1,9; до 2500 – ±2,2; до 3000 – ±2,7.

Комплект поставки:

Наименование комплектующих	Размеры (ВхШхГ)	Наименование сварочного стола SRK									
		D16.10.5 D16.10.5-K D16.10.5-KR	D16.12.8 D16.12.8-K D16.12.8-KR	D16.10.10 D16.10.10-K D16.10.10-KR	D16.12.12 D16.12.12-K D16.12.12-KR	D16.15.10 D16.15.10-K D16.15.10-KR	D16.15.15 D16.15.15-K D16.15.15-KR	D16.20.10 D16.20.10-K D16.20.10-KR	D16.24.12 D16.24.12-K D16.24.12-KR	D16.30.10 D16.30.10-K D16.30.10-KR	D16.30.15 D16.30.15-K D16.30.15-KR
Столешница	110x1000x500	1 шт.	-	-	-	-	-	-	-	-	-
	110x1200x800	-	1 шт.	-	-	-	-	-	-	-	
	110x1000x1000	-	-	1 шт.	-	-	-	-	-	-	
	110x1200x1200	-	-	-	1 шт.	-	-	-	-	-	
	110x1500x1000	-	-	-	-	1 шт.	-	-	-	-	
	110x1500x1500	-	-	-	-	-	1 шт.	-	-	-	
	110x2000x1000	-	-	-	-	-	-	1 шт.	-	-	
	110x2400x1200	-	-	-	-	-	-	-	1 шт.	-	
	110x3000x1000	-	-	-	-	-	-	-	-	1 шт.	
110x3000x1500	-	-	-	-	-	-	-	-	-	1 шт.	
Опора	750x80x80 (подпятник 115Ø)	4 шт.	4 шт.	4 шт.	4 шт.	4 шт.	4 шт.	4 шт.	6 шт.	6 шт.	6 шт.
Болт	M14x55	8 шт.	8 шт.	8 шт.	8 шт.	8 шт.	8 шт.	8 шт.	12 шт.	12 шт.	12 шт.
Шайба	D14	8 шт.	8 шт.	8 шт.	8 шт.	8 шт.	8 шт.	8 шт.	12 шт.	12 шт.	12 шт.

Состав изделия

Поз.	Наименование	Кол-во
1	Опора	4
2	Столешница	1



3. Сборка.

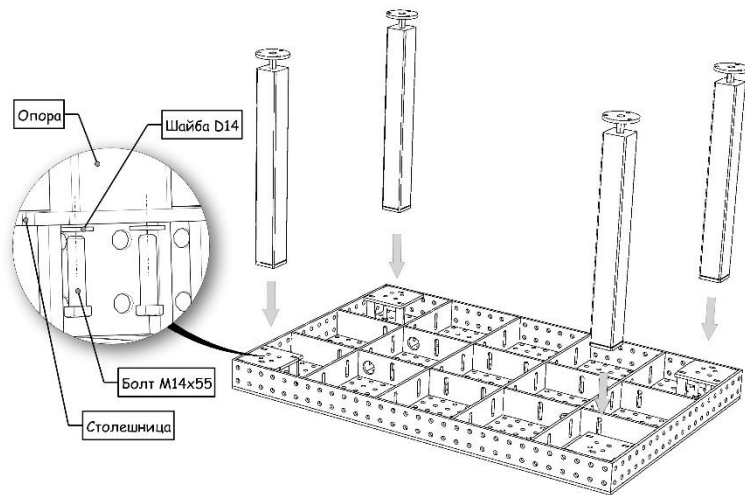
ВНИМАНИЕ! Распаковав изделие, убедитесь в наличии всех деталей, согласно комплекту поставки. При отсутствии или поломке какой-либо детали немедленно свяжитесь с продавцом.

3.1 Инструменты для сборки:

Ключ рожковый 24 мм (в комплект поставки не входит) – 1 шт.

3.2 Сборка стола.

Установить опоры на столешницу при помощи болтов M14x55 и шайб D14.



4. Нагрузки.

Общая максимально разрешенная статическая нагрузка на столешницу при равномерном ее распределении по поверхности в зависимости от исполнения сварочного стола: на 4 опоры = 2000 кг., на 6 опор = 3000 кг.

5. Меры безопасности.

Перед эксплуатацией сварочного стола необходимо внимательно ознакомиться с данным руководством.

Сварочные столы должны быть установлены на ровной поверхности с уклоном не более 5 %.

При сборке изделия необходимо соблюдать правила техники безопасности.

При эксплуатации элементы изделия запрещается нагружать весом, превышающим значения, установленные в технической документации и настоящем паспорте.

Не допускается использование бракованных комплектующих, поврежденных при транспортировке или погрузке-разгрузке.

Все резьбовые соединения должны быть надёжно затянуты инструментом с усилием от руки.

6. Техническое обслуживание, транспортирование и хранение.

Столешницы сварочных столов рекомендуется обрабатывать специальными антипригарными составами в соответствии с рекомендациями их производителей.

Запрещено производить приварки и прихватки металлических деталей, оснастки и т.п. к поверхности сварочных столов, это может привести к повреждению столешницы.

Зачистку поверхности сварочного стола можно проводить только методами, исключающими ее механическое повреждение.

Сварочные столы, упакованные в транспортную тару, могут транспортироваться всеми видами транспорта на любое расстояние при температуре окружающей среды от минус 30 °С до плюс 50 °С при условии защиты от механических повреждений и воздействия влаги, паров кислот и щелочей.

Стол допускается хранить в упаковке предприятия-изготовителя при температуре окружающей среды от минус 30 до плюс 35 °С и относительной влажности до 90 % при 25 °С.

Во время погрузочно-разгрузочных работ и транспортирования транспортная тара не должна подвергаться резким ударам.

ВНИМАНИЕ! Предприятием-изготовителем могут быть внесены усовершенствования в конструкцию тележки, улучшающие её качества, которые не отражены в настоящем паспорте.

7. Условия эксплуатации.

Сварочные столы предназначены для эксплуатации в закрытых помещениях в интервале температуры окружающей среды от минус 30 °С до плюс 50 °С и относительной влажности воздуха не более 80 %.

Перед каждой рабочей сменой столешницу (включая боковые усилители) обрабатывать антипригарной жидкостью.

8. Гарантии изготовителя.

Гарантийный срок эксплуатации составляет 60 месяцев со дня продажи.

Гарантийные обязательства распространяются на узлы, детали и другие комплектующие изделия (далее «изделия»), неисправность которых возникла при их изготовлении (производственный брак) или является следствием их скрытых дефектов, выявленных в процессе эксплуатации. Гарантийные обязательства не распространяются на неисправности или повреждения, вызванные следующими причинами:

- нормальный (естественный) эксплуатационный износ изделий;
 - механические повреждения изделий и повреждения в результате воздействия химических веществ;
 - несоблюдение условий хранения, эксплуатации или транспортировки изделий;
- а также на изделия со следами вскрытия и ремонта.

При обнаружении дефектов производственного характера необходимо вернуть неисправные изделия продавцу или производителю для рассмотрения рекламации на соответствие условиям гарантии и устранения причин неисправностей. Устранение неисправностей по действующим гарантийным обязательствам осуществляется путем ремонта или замены неисправных изделий (по решению производителя) и производится при наличии документов, подтверждающих покупку с отметкой о дате продажи.

9. Свидетельство о приемке.

Изделие:

SRK D16.10.5, SRK D16.10.5-K, SRK D16.10.5-KR
SRK D16.12.8, SRK D16.12.8-K, SRK D16.12.8-KR
SRK D16.10.10, SRK D16.10.10-K, SRK D16.10.10-KR
SRK D16.12.12, SRK D16.12.12-K, SRK D16.12.12-KR
SRK D16.15.10, SRK D16.15.10-K, SRK D16.15.10-KR
SRK D16.15.15, SRK D16.15.15-K, SRK D16.15.15-KR
SRK D16.20.10, SRK D16.20.10-K, SRK D16.20.10-KR
SRK D16.24.12, SRK D16.24.12-K, SRK D16.24.12-KR
SRK D16.30.10, SRK D16.30.10-K, SRK D16.30.10-KR
SRK D16.30.15, SRK D16.30.15-K, SRK D16.30.15-KR

Дата выпуска _____
(Число, месяц, год № партии)

Дата упаковки _____
(Число, месяц, год)

Дата продажи _____
(Число, месяц, год)

Продавец _____
(Подпись или штамп)

Офис и выставочный зал: РФ г. Москва, Павелецкая площадь, д.2, стр.2, этаж 12

Адрес завода изготовителя: РФ Республика Мордовия, г. Краснослободск, Кировский пер., д.16